

*Diarsia ruficauda*: Boursin, 1954, Bonn. zool. Beitr. 5: 251, pl. 4, figs. 9, 12; pl. 10, fig. 39. —Chen, 1986, Cutworms agric. reg. China p. 140.

翅展 35mm。头、胸、腹及前翅赭黄色，前翅端半部带紫红色，各横线不明显，基线、内线均间断为黑点列，中线褐色，外线双线褐色锯齿形，亚端线白色，前半内侧浓棕色，外侧微黑，剑纹为一黑点，环纹不清晰，肾纹 8 字形；后翅浅黄带褐。雄蛾抱钩肥大而短钝，抱器内突细小，阳茎短肥，有细棘形角状器丛及二巨齿（图 212）。

**分布** 江苏、浙江、湖南、江西、福建、云南；日本。

### 盗歹夜蛾 *Diarsia hoenei* Boursin (图版 XIII-7)

*Diarsia hoenei* Boursin, 1954, Bonn. zool. Beitr. 5: 232, pl. 3, figs. 1—3; pl. 8, fig. 16.  
(云南丽江)

*Diarsia hoenei*: Chen, 1985, Econ. Ins. Fn. China, Lep. Noct. 4: 64.

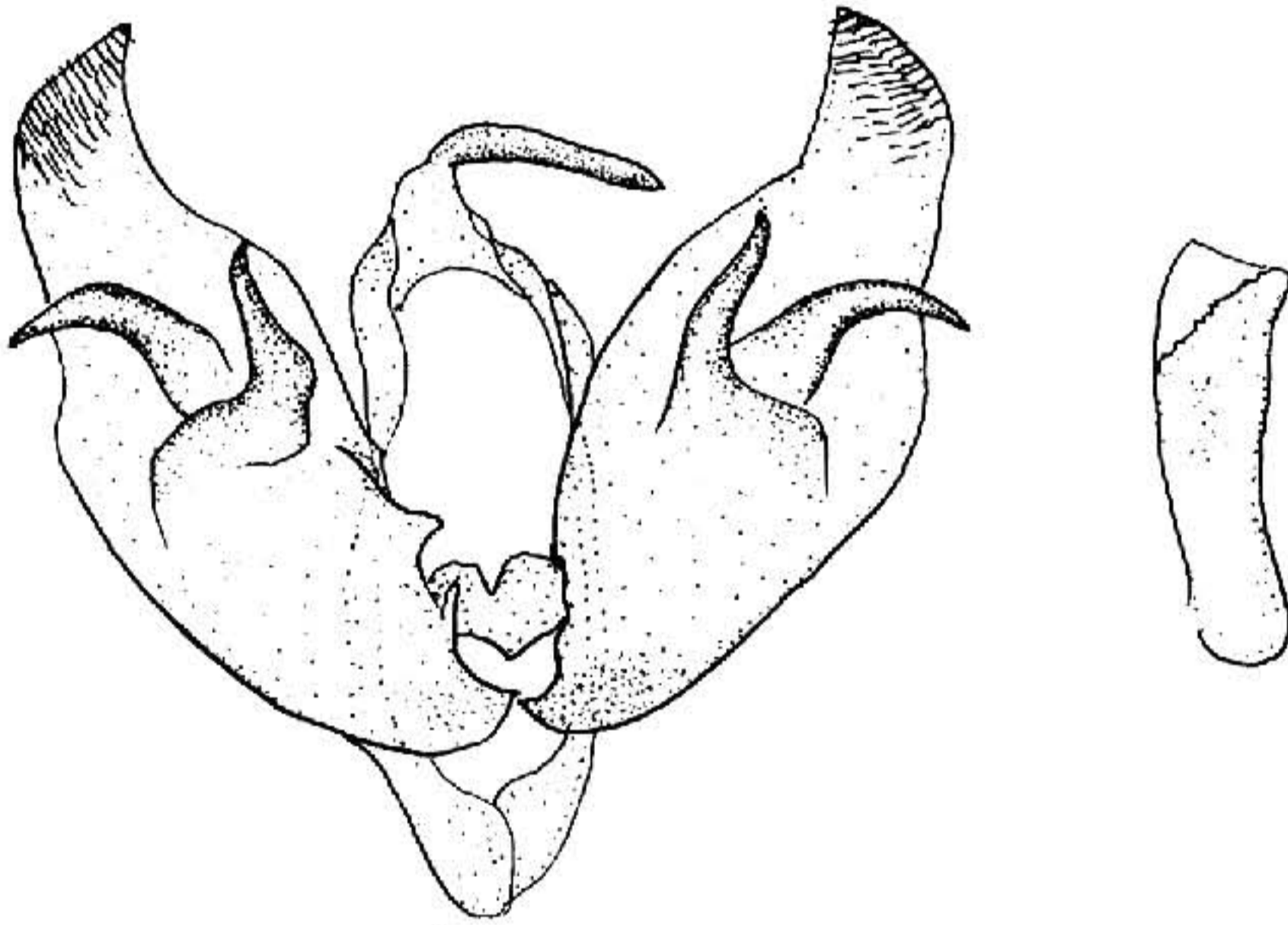


图 213 盗歹夜蛾 *Diarsia hoenei* Boursin ♂ 外生殖器

翅展 42mm。头、胸褐色；前翅红褐色，端区深棕色，基线与内线均双线黑色波浪形，剑纹只现一黑点，环、肾纹赭黄色，两纹间有红棕斑，中线棕色，外线黑褐色锯齿形，亚端线赭黄色微锯齿形；后翅灰褐色；腹部灰褐色。雄蛾抱钩基部微弯，抱器内突粗，中段折曲，阳茎小，端部有具齿的脊（图 213）。

**分布** 四川、云南。

### 弗歹夜蛾 *Diarsia fletcheri* Boursin (图版 XIII-8)

*Diarsia fletcheri* Boursin, 1969, Entomops, 2 (15): 215, figs. 1—3. (印度)

*Diarsia fletcheri*: Chen, 1986, Cutworms agric. reg. China p.138.

翅展 40mm。头部红褐色；胸部红棕色，颈板有黑横线；前翅褐黄微带红色，基线、

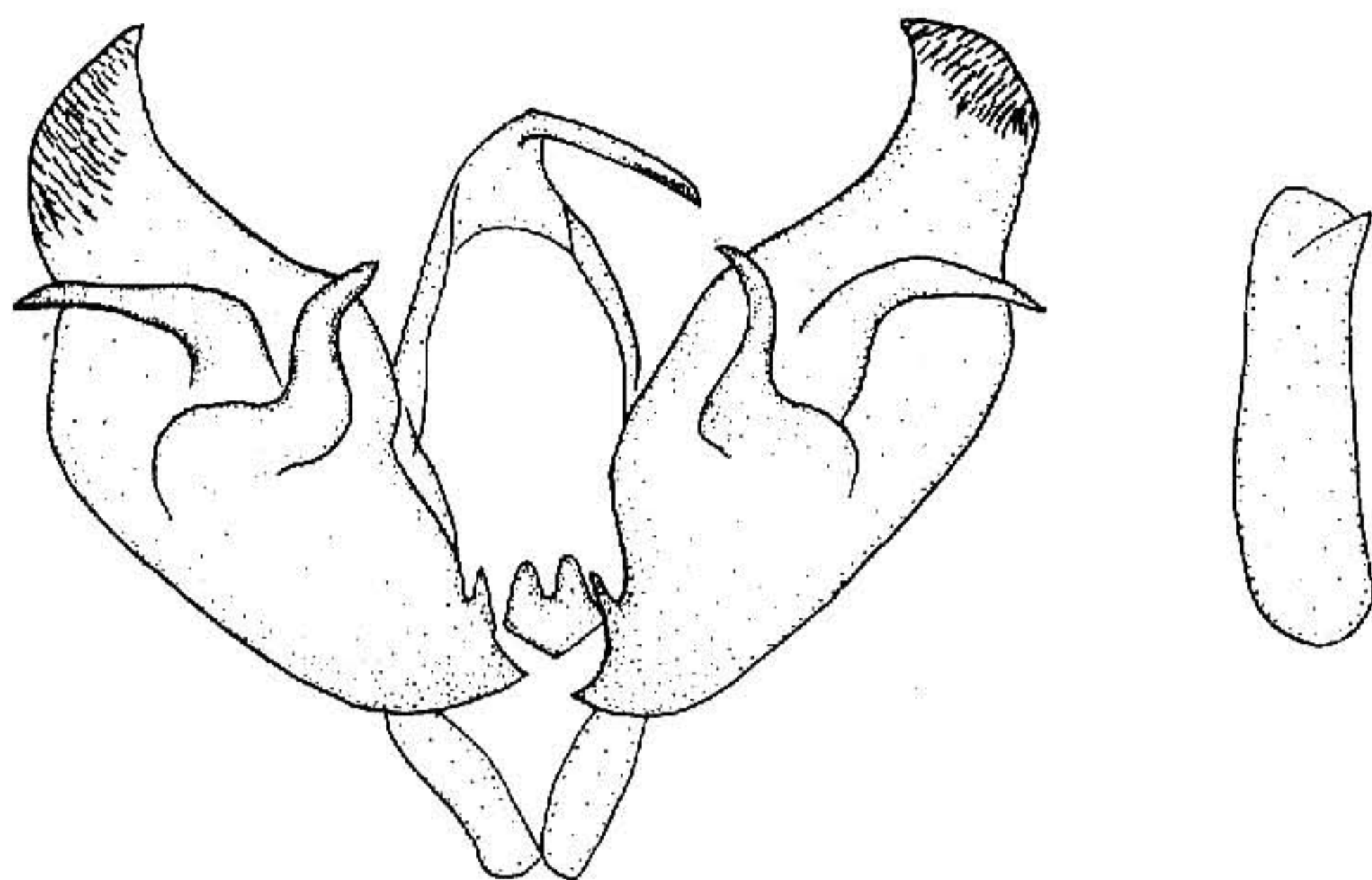


图 214 弗歹夜蛾 *Diarsia fletcheri* Boursin ♂ 外生殖器

内线及外线均双线黑色，内、外线细弱，外线与亚端线间成一暗褐带，剑纹仅端部现一黑点，环、肾纹大，中线黑褐色，不清晰而粗；后翅浅黄褐色，端部赭红色；腹部黑褐色。雄蛾抱钩与抱器内突均粗而弯曲，阳茎小（图 214）。

分布 西藏；印度，尼泊尔。

### 红褐歹夜蛾 *Diarsia rubicilia* (Moore) (图版 XIII-9)

*Graphiphora rubicilia* Moore, 1867, Proc. zool. Soc. Lond. p. 55. (大吉岭)

*Rhyacia rubicilia*: Warren, 1912, in Seitz, Macrolep. World 11: 58, pl. 7i.

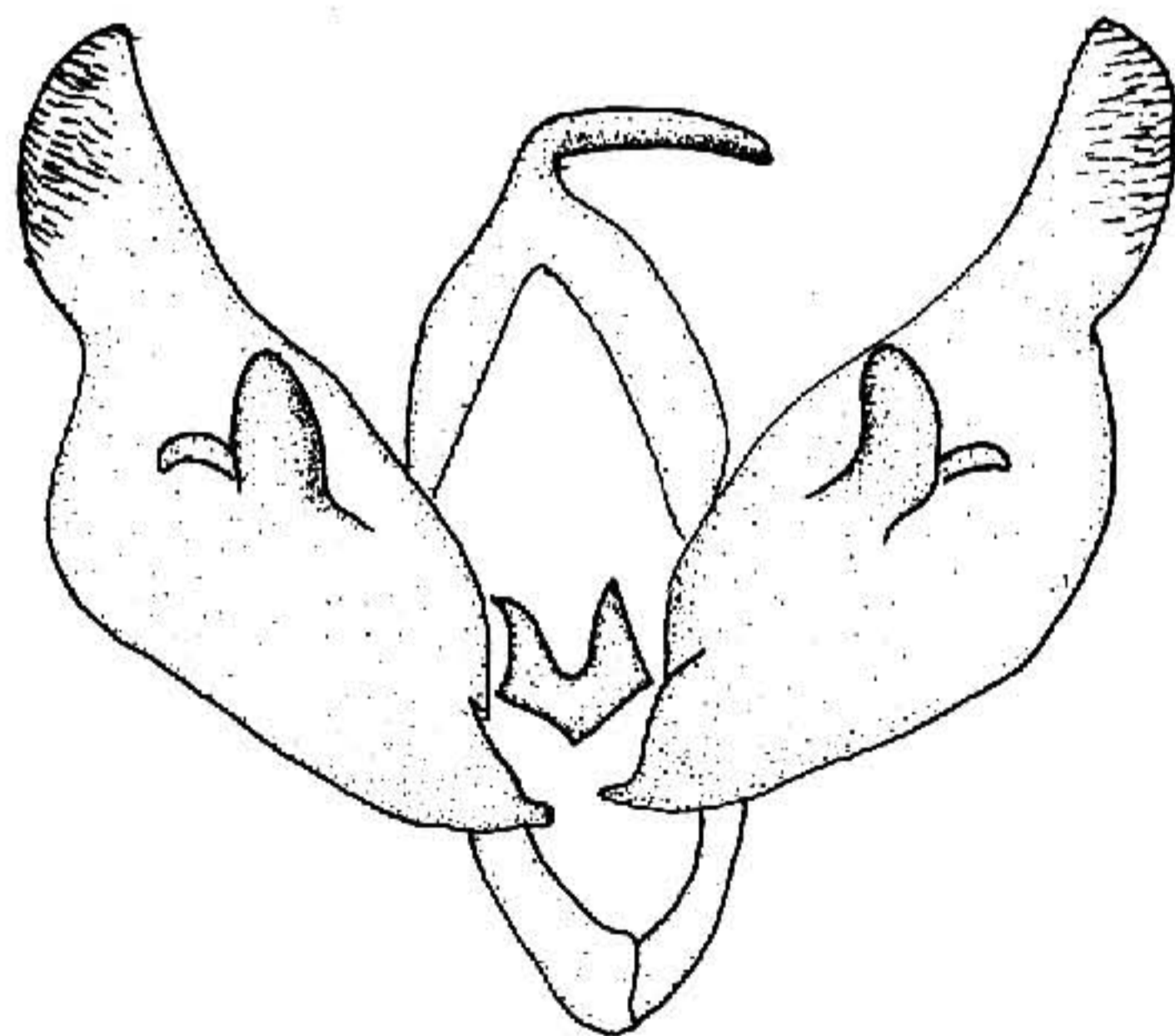


图 215 红褐歹夜蛾 *Diarsia rubicilia* (Moore)

♂ 外生殖器